



Modtageklasserne

Grindsted Vestre skole

Modtageklasserne på Grindsted Vestre Skole

210 tosprogede elever.

- Heraf er 61 elever tilknyttet modtagerklasserne. (se nedenstående model)
- Eleverne kommer fra 34 forskellige lande.

Modtageklassen kaldes *Stjernen*

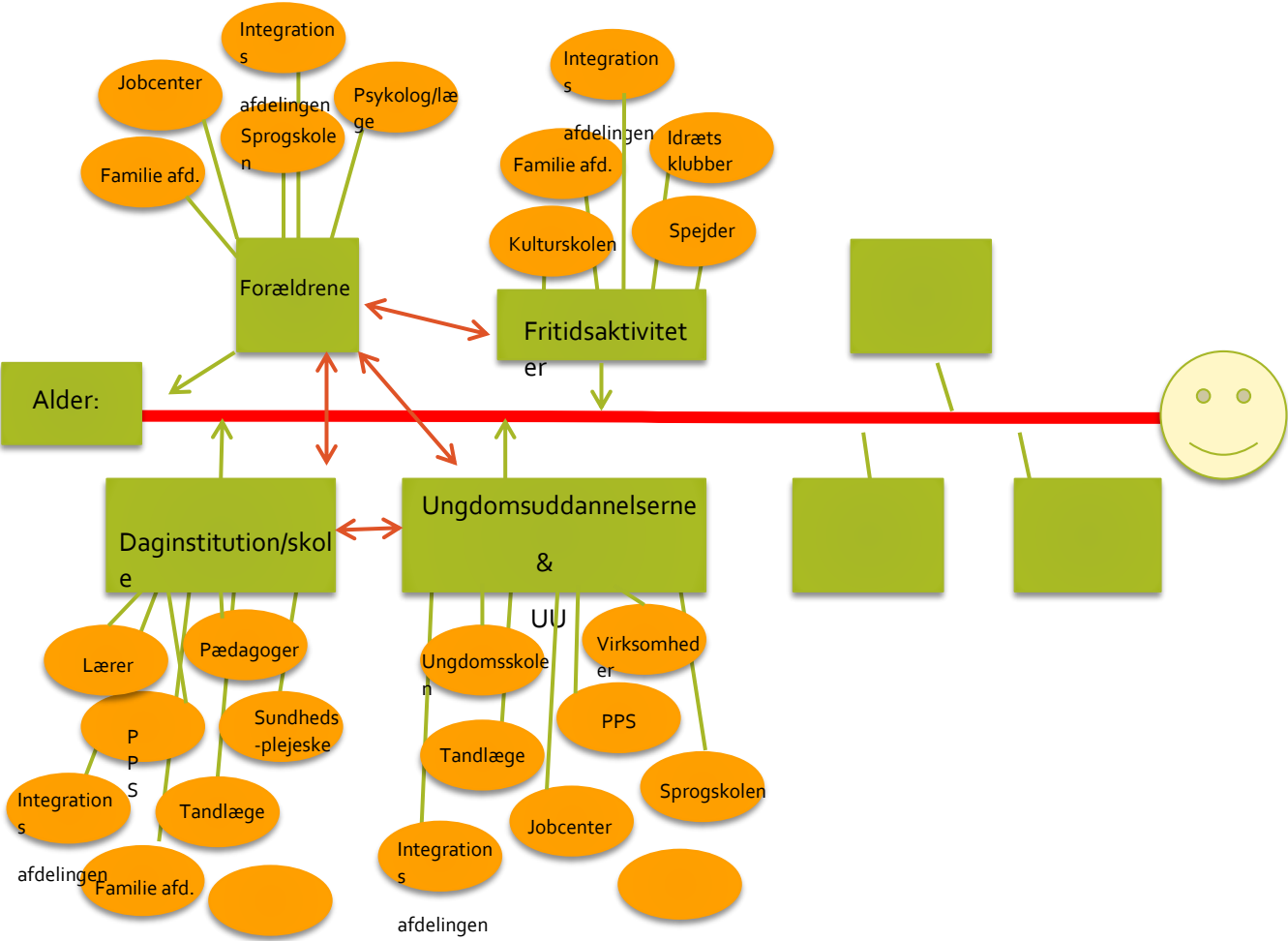
Stjernen er opdelt på følgende måde:

- Fase 1: Nyankomne elever, uden dansksproglig eller faglig kunnen.
- Fase 2: Nyankomne med moderat dansksproglig eller faglig viden og kunnen.
- Lille Stjernen: 0.- 3. klasse. Eleverne har været gennem faserne inden de kommer i Lille Stjernen.
- Mellem Stjernen: 4.- 6. klasse. Eleverne har været gennem faserne inden de kommer i Mellem Stjernen.
- Store Stjernen: 7.- 9. klasse. Eleverne har været gennem faserne inden de kommer i Store Stjernen.
- Der er tilknyttet 12 lærere og en pædagogmedhjælper, hvoraf de to er arabisktalende.
- Modtageklasserne har tilknyttet 3 koordinators, en overordnet koordinator som også er repræsenteret i skolens resursecenter samt en afdelingsleder.



På vej mod målet

Fuld integritet kræver et stort samarbejde mellem forskellige instanser. Nedenstående figur skal beskrive de mange forskellige interessenter og elementer i integrationsindsatsen omkring det enkelte barn og familien.



Strukturen over Vestre Skoles modtageklasse



Skolestart

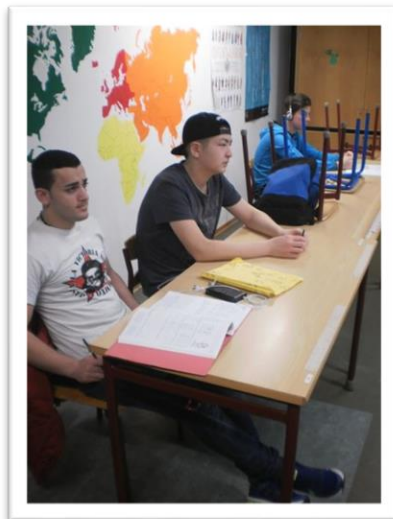
Ved indskrivningsmødet deltager en koordinator fra modtageklassen, afdelingslederen, læsevejleder/konsulent, tolk, forældrene og eleven/eleverne. På mødet vil forældrene blive orienteret om hverdagen i modtagerklassen på Vestre Skole, hvilket skal give forældrene en tryghed ved at sende deres barn/børn i skole den første dag.

- Ved indskrivningen benyttes et samtaleblad, der har til formål at skabe en bred viden om eleven og forældrene.
- Ved samtalen udleveres en lille pjece på familiens modersmål med informationer, der beskriver både stort og småt om dagligdagen og årets gang på Vestre Skole. Det er informationer om fx ringetider, traditioner, kost, idræt, tolkning og fravær. Forældrene får informationer om tandlægerne og sundhedsplejersken, der er knyttet til skolen. Pjecen er oversat til mange forskellige sprog, så alle familier uanset nationalitet kan få denne pjece.
- Forældrene bliver ligeledes informeret om, at der er oprettet en lukket facebookgruppe for modtageklassen, der gør det muligt for forældrene at kommunikere med skolen via piktogrammer omkring sygdom, lægebesøg eller andre grunde til fravær.
- Alt skriftlig kommunikation foregår på deres modersmål og dansk.
- Der arbejdes med en meget tæt forældrekontakt, hvor der jævnt fordelt over året, eller efter behov, bliver inviteret til samtaler og forældremøder. Ved specielle tilfælde tages der ud på hjemmebesøg. Ved alle møder m.m. vil der blive tolket på deres modersmål.
- Der bliver lavet ”Elevens bog”, der følger eleven gennem hele forløbet. Bogen indeholder alle de test, og løbende evalueringer, der er foretaget i forløbet. Ligeledes indeholder den også informationer om, hvordan eleven trives.

STJERNEN

Faserne:

forskellige nationaliteter
faglig kunnen, der er blevet
Vestre skole, starter i Fase 1.



Ny ankomne elever med
uden dansksproglig eller
indskrevet på Grindsted
Da der løbende vil blive

modtage nye elever i Fase 1, vil der være behov for at differentiere undervisningen på flere niveauer. Dette opnår vi ved at lave holddelinger på forskellige måder, afhængig af hvilket område der undervises i.

Fase 1:

- Målet med Fase 1 er at give eleverne den grundlæggende basisviden om alfabetet, farver, årstider, ugedage, måneder såvel som de grundlæggende farver og kendskab til matematik. De skal lære at anvende de mest hyppige vendinger og hilsner, således at de er i stand til at kunne kommunikere på dansk.
- Fase 1 er ment som et forholdsvis kortvarigt forløb, dog tages der hensyn til den enkelte elevs progression og læring. Der testes løbende for at sikre den optimale læring hos eleverne. Derudover bruges testene som et led i vurderingen af, hvornår eleven skal flyttes videre til Fase 2.
- Der arbejdes meget målrettet med at synliggøre de pågældende mål og læring for den enkelte elev.

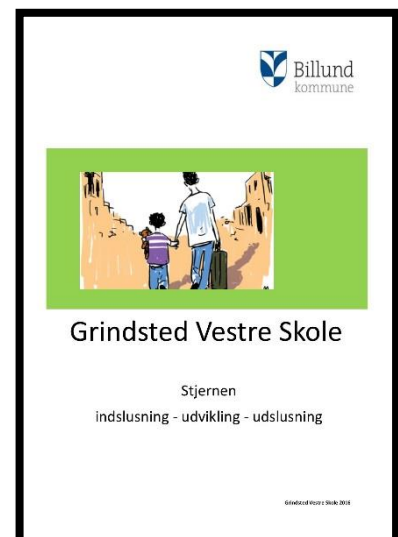
Januar 2016	Februar 2016
F 1 Nytårsdag	M 1 5
L 2	T 2 spil - bogstavejagt 120 ord
S 3	O 3 kroppen tøj følelse og sanser
M 4 1	T 4
T 5 spil - bogstavejagt 120 ord	F 5
O 6 mig og min familie	L 6
T 7	S 7
F 8	M 8 6
L 9	T 9 spil - bogstavejagt 120 ord
S 10	O 10 kroppen tøj følelse og sanser
M 11 2	T 11
T 12 spil - bogstavejagt 120 ord	F 12
O 13 mig og min familie	L 13
T 14	S 14

Fase 2:

- Inden udslusning af elever til klasser på Grindsted Vestre skole, vil der på den pågældende årgang, blive indkaldt til et informationsmøde om den kommende elev.

Udslusning til skoler i andre distrikter

- Elever der er knyttet til andre skoledistrikter, vil i den tid de er på Grindsted Vestre skole blive tilknyttet en klasse. Det vil primært være de praktisk-musiske fag, og idræt.
- Udslusningsprocessen starter med, at to af skolens koordinatører kommer ud holder et lille oplæg om det at modtage eleverne fra modtagerklasserne.
- Udslusningsprocessen fra modtageklassen er en individuel proces, afhængig af den enkelte elevs faglige såvel som sociale udvikling.
- Der er knyttet en kontaktlærer fra Vestre Skole til den enkelte elev.
- Der arbejdes ud fra forskellige tests, som løbende bliver evalueret.
- Inden udslusningen startes, tages der kontakt til den pågældende skole.
- Eleven medbringer ”Elevens bog” med tests, evalueringer og de materialer, der er blevet arbejdet med.
- Når kontakten er oprettet, vil der blive lavet en aftale med modtageskolen angående et møde, hvor forældrene mødes med de nye lærere og den nye klasse på modtageskolen. På dette møde vil kontaktlærer og tolk deltage.





Efter mødet med de pågældende lærere vil der fra Vestre Skoles side blive udarbejdet en plan over udslusning.

Modtageskolen vil modtage vejledning om, hvilket klassetrin, vi anbefaler, eleven skal starte på.

- Vestre skole tilbyder modtageskolen vejledning i forhold til elevens faglige kunnen og sociale standpunkt. På den måde skaber vi den bedste overlevering for eleven og for den kommende skole.
- Der kan tilkøbes supervision, så længe der er tale om flygtningestatus. Der er udarbejdet et ark, der indeholder aftaler mellem Vestre Skole og udslusningsskolen, så begge parter har en oversigt over de aftaler, der er lavet og aftaler for fremtiden.

Traumatiserede børn og deres forældre

- Modtageklasserne modtager også traumatiserede børn med oplevelser i forbindelse med krig i hjemlandet og/eller flugt.
- Derudover lever størstedelen af disse elever i familier, hvor en eller begge forældre er traumatiserede.
- Børn, der vokser op i en familie, hvor en eller begge forældre har traumer, har særdeles svære opvækstvilkår. Forældrene magter ofte ikke at give børnene den tryghed og støtte, de har brug for, og børnene er ofte alene med deres problemer.
- Mange børn har et stort ansvar for, at holde sammen på familiens dagligdag. De påtager sig opgaver, der under almindelige omstændigheder ville være blevet varetaget af forældrene selv.
- Traumerne kan "smitte" i familien. Ægtefællen og børnene må bære den traumatiseredes tilstand og risikerer at udvikle tilsvarende stresssymptomer eller blive angste og deprimerede. Dette kaldes sekundær traumatisering.

Arbejdet med det traumatiserede barn

For at klæde det pædagogiske personale på til arbejdet med netop denne gruppe børn, deltog det daværende personale i modtageklasserne i et forløb hen over et skoleår med traumepsykolog Stig Winther Pedersen, der blev til i samarbejde med VISO Socialstyrelsen. I forlængelse af forløbet har tosprogskoordinator Stine Agervig (pt. på barsel) sammen med Stig Winther Pedersen udarbejdet et hæfte, der beskriver forskellige former for traumer, symptomer på disse samt metoder og teknikker til brug i arbejdet. Gennem samarbejdet er der desuden udviklet fem pædagogiske principper for indlæringsmiljøet.

- Fysisk bevægelighed – mobilitet
- Sanselig konkreted
- Forhåndsviden om planer
- Venlighed
- Udtryksmulighed

Forskning – og vores erfaring – peger på, at ovenstående sammen med elementer som ro, struktur, faste rammer, rutiner og faste lærere har stor tryghedsskabende effekt på traumatiserede børn.



I modtageklasserne har vi stort fokus på arbejdet med de traumatiserede børn, da det er helt afgørende for at skabe trivsel og dermed læring, og vi er kommet så langt med netop denne del. Stine har efterfølgende været i kontakt med socialrådgivere, lærere og andre interessenter fra mange forskellige kommuner for at rådgive og uddybe vores arbejde og metoder.

Vi ved, at forskning peger på, at elementer som ro, tryghed, struktur, faste rammer, rutiner, ydre ro og faste lærere kan have en beroligende effekt på traumatiserede børn.

Her er nogle af de problemstillinger, der skal tages hensyn til i det daglige arbejde med modtageklassen.

Symptomer i forbindelse med traume

Angst, depression, fysiske reaktioner (fx hjertebanken og sved) kroniske smerter og misbrugsproblemer.

Støjoverfølsomhed, koncentrationsvanskeligheder, overreaktion, overvagtssomhed.

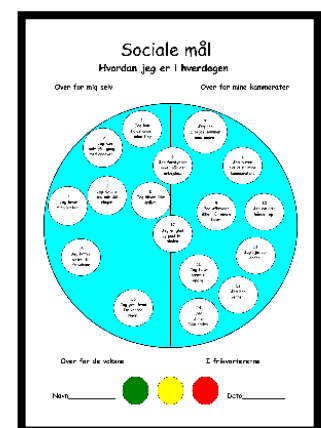
- Vi arbejder på at skabe tryghed, således at den enkelte elev bliver klædt på til på sigt, at kunne modtage undervisning i en almindelig klasse.
- Vi er opmærksomme på elevernes forskellige behov i klasserummet.
- Traumatiserede elever sover sjældent ret mange timer om natten. De har ofte en ødelagt koncentrationsevne og hukommelse i en sådan grad, at de hverken kan lære sprog, arbejde eller være sammen med andre mennesker i længere tid ad gangen. Derfor er vores undervisning tilrettelagt i forskellige blokke, så der er velkendte forandringer over hele dagen.
- De har oplevelser med i baggagen der ofte udmunder i irrationel adfærd, så som angst og vrede. Derfor har vi indrettet undervisningslokalet således, at den er tilpasset disse former for adfærd.
- Børn, der vokser op i en familie, hvor en eller begge forældre har traumer, har særdeles svære opvækstvilkår. Forældrene magter ofte ikke at give børnene den tryghed og støtte, de har brug for, og børnene er ofte alene med deres problemer. De lærere og pædagoger, der er knyttet til modtageklassen, bruger meget tid på at skabe trygge rammer og tillid.
- Mange børn har et stort ansvar for at holde sammen på familiens dagligdag. De påtager sig opgaver, der under almindelige omstændigheder ville være blevet varetaget af forældrene selv.
- Traumerne kan også smitte i familien. Ægtefællen og børnene må bære den traumatiseredes tilstand og risikerer at udvikle tilsvarende stress symptomer eller blive angste og deprimerede. Så taler man om sekundær traumatisering.
- Vi modtager som modtageklasse mange forskellige elever og med forskellige baggrunde. Vi modtager fx uledsagede børn, der stadig har familien i deres hjemby.
- Vi oplever i arbejdet med flygtningebørnene, at der er forskellige problemstillinger i forhold til deres evne til at optage læring. Vi oplever analfabeter, sent ankomne elever og elever med meget få års skolegang.

- Skolegangen i deres hjemby er i langt de fleste tilfælde ikke tilsvarende skoletilbuddet i Danmark.

Hverdagen i en modtageklasse på Vestre Skole

Når Vestre Skole modtager børn med flygtningestatus, er der meget ofte børn der er traumatiserede af en eller anden årsag. Det betyder, at der efter det første besøg på Vestre Skole laves en individuel plan for det enkelte barn.

- Der bliver lavet en meget detaljeret handleplan for den enkelte elev, hvor der skal indgå både faglige aktiviteter, socialt samvær og fællesskaber eleverne imellem.
- Vi arbejder ud fra at skabe trygge rammer, genkendelighed, struktur og rutiner.
- Vestre Skole har projektuger 5 gange om året, og her planlægges også specielle og til dels parallelle projektuger for modtageklassen. Vestre Skoles projektuger løber over en 8 ugers periode.
- Der tages højde for, om den enkelte elev kan deltage helt eller delvist, afhængig af sprogkundskab, og om eleven er knyttet til Vestre Skole eller et andet skoledistrikt. Elever knyttet til andre skoledistrikter deltager i projektugerne i Stjernen
- For at sikre, den optimale læring op gennem niveauerne i modtageklassen, er der udarbejdet materialelister, hvor man sikrer den rette progression. Materialet er tilpasset de forskellige trin. Under udarbejdelsen af materialelisten, har vi sikret os, at materialet er genkendeligt, således at strukturen i materialet er den samme hele vejen op.
- Vi har udarbejdet vores egne tests, som vi kombinerer med de tests der er offentlig tilgængelige. Det er tests som "På vej", "Vis hvad du kan" og "Sprogtest"

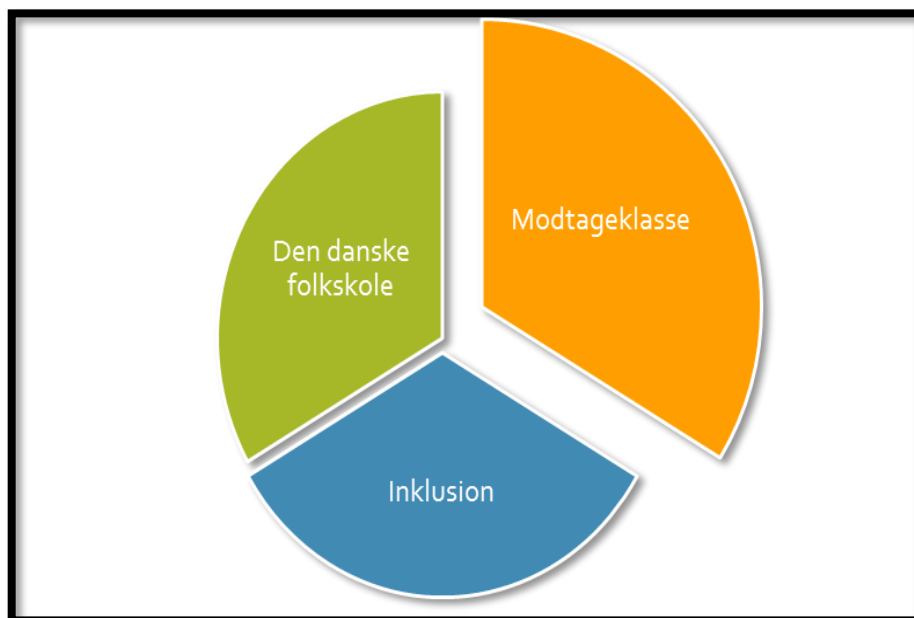


- Vi arbejder også med elevernes sociale trivsel i modtageklassen. Hvordan går man i skole? Er man en god kammerat? Er man god til at koncentrere sig i timerne osv.? Dette evalueres også med jævne mellemrum ud fra et skema, der er lavet specielt til modtageklassens elever.

Inklusion og modtageklasse

Reglerne om inklusion i den danske folkeskole er således, at folkeskolen skal tilgodese alle elevers læring og trivsel. En proces, der kræver tid og ressourcer. Den enkelte lærere er forpligtet til at skabe de rette rammer for eleverne. Uden modtageklassen som sparringspartner bliver denne opgave tæt på umulig.

Den tid, der er til den enkelte elev i undervisningen, gør, at det bliver svært også at skulle kunne tilgodese de tosprogede elever. Uden faglig kunnen eller færdigheder i det danske sprog bliver det meget svært at føle sig som en del af det faglige og sociale i en almindelig dansk klasse.



Alle mennesker har brug for at kunne spejle sig i andre. Der er behov for at opleve succeser. De tosprogede elever får meget svært ved at spejle sig og opnå at skabe succes i en almindelig klasse.

Trivsel og læring skal gå hånd i hånd, og nøgleord som ro, orden, trivsel og overskud, er nogle af de begreber der gå igen, når man taler om traumatiserede elever, noget man får meget svært ved at skabe i en klasse, hvor tiden til hver elev i forvejen ligger på omkring 1,8 minut.

Hvis vi skal give de tosprogede en fair chance for at blive integreret optimalt, skal vi give dem redskaber til at kunne indgå i almindelig klassesammenhæng. Dette opnås, ved at opretholde modtageklasserne, så eleverne kommer ud i klasserne, med redskaber til at kunne begå sig både socialt og fagligt.

Tiltag i forhold til integration på Vestre skole

- Vi har fokus på at skabe gode relationer på tværs af alder, religion og herkomst. Der blive lavet forskellige former for aktiviteter/lege i frikvartererne.
- Det vil være lærere og pædagoger med tilknytning til modtageklassen, der står for at igangsætte de forskellige lege. Målet er, at gøre frikvarterene mere aktive for eleverne og skabe sociale bånd.
- Vi indsamler tøj, skoletasker og andre nødvendige ting til elevernes hverdag.
- Vi oplever meget ofte, at familierne ikke har økonomi til anskaffelse af fx idrætstøj, skoletasker, regntøj og mange andre skolerelevante ting.
- Vi har ansat arabisktalende personale på Vestre Skole, der skal hjælpe med at skabe tryghed og stabilitet i modtageklassen. Deres arbejdsopgave er sammen med det øvrige personale, der er tilknyttet modtagerklassen, at hjælpe eleverne til at lære det danske sprog så hurtigt som muligt – og sikre, at der så vidt muligt tales dansk indbyrdes.
De kan forhindre konflikter i at udvikle sig.
- Det er vigtigt, at de allerede fra begyndelsen bliver bevidste om skolens hverdag og regler. Deres rolle kan også være kontakten til hjemmet.
- Der arbejdes på at skabe det ideelle samarbejde mellem dagtilbud, folkeskole og ungdomsuddannelse.



Mål for modtageklassen på Grindsted Vestre skole

- Fælles for alle enhederne på Vestre skole er arbejdet med, at eleverne udvikler sproglige kompetencer, som skal lede hen mod at styrke selvværd og ligeværdig deltagelse i skole og samfund, med henblik på forberedelse til videreuddannelse.
- Vi arbejder målrettet med at sikre den enkelte elevs læring. Hvert emne bliver gennemarbejdet og efterevalueret, således vi sikre os synlige tegn på læring. Vi arbejder med vigtigheden i, at eleverne bliver opmærksomme på egen læring ud fra forskellige former for tests, der løbende vil være en del af undervisningen.
- I vores arbejde med at integrere eleverne på vores skole, arbejder vi løbende med forskellige tiltag, der skal fremme de sociale færdigheder og skabe relationer til de øvrige elever på skolen.
- Basisundervisningen for elever, der er startet i vores modtageklasse, har et tydeligt fokus på sproget dansk. Der bliver arbejdet målrettet med fagets fire kompetenceområder: Læsning, skrivning, lytning og tale. Matematikken er også en del af deres hverdag.



Lovgivning

§ 4. Til tosprogede elever, hvis behov for sprogstøtte betyder, at de ikke ved optagelsen kan deltage i den almindelige undervisning i klassen, gives basisundervisning i dansk som andetsprog.

Stk. 2. Basisundervisningen gives i en af følgende former:

- 1) Modtagelsesklasser, hvor eleverne i begyndelsen har alle eller den overvejende del af deres timer, således at de efterhånden får en del af deres undervisning i en almindelig klasse.

Stk. 5. Undervisningen efter stk. 1-4 ophører, når eleverne vurderes at kunne deltage i den almindelige undervisning med yderligere undervisning i dansk som andetsprog efter § 3, og senest efter to års forløb. Begrænsningen på to år gælder ikke for elever, der optages i en udvidet modtagelsesklasse, jf. stk. 2, nr. 3, eller i øvrigt optages i folkeskolen i tilfælde, hvor eleven ikke tidligere har modtaget undervisning i at læse og skrive.

Lovgivning

§ 3. Til tosprogede elever, som er i stand til at deltage i den almindelige undervisning i klassen, gives som en integreret del af den almindelige undervisning i klassen, undervisningen i dansk som andetsprog

- 1) som en dimension i den almindelige undervisning, eller
- 2) på særlige hold eller som enkeltmandsundervisning.

Stk. 3. Tosprogede elever, der på grund af omfanget af behovet for sprogstøtte ikke vil få tilstrækkeligt udbytte af at deltage i den almindelige undervisning i klassen, selv om der ydes støtte i klassen, kan gives undervisning i dansk som andetsprog i visse fag eller dele af et fag parallelt med den almindelige undervisning.

Stk. 4. Omfanget af undervisningen i dansk som andetsprog efter stk. 1-3 og den forventede varighed heraf fastsættes ud fra elevens behov.

Lovgivning

§ 7. Tosprogede elever kan efter kommunalbestyrelsens beslutning henvises til en anden skole end distriktsskolen, hvis det ved optagelsen vurderes, at eleven har et ikke uvæsentligt behov for sprogstøtte i form af undervisning i dansk som andetsprog, og det vurderes at være pædagogisk påkrævet at henvise eleven til den pågældende skole.

Stk. 2. Henvisningen til en anden skole end distriktsskolen kan opretholdes, så længe eleven har et ikke uvæsentligt behov for sprogstøtte.